

JOROISTEN SEURAKUNNAN HAUTAUSMAIDEN HOITOSUUNNITELMA 2026–2030

Kirkonkylän hautausmaa, Lahnalahden hautausmaa ja kirkkopuisto

Sisällysluettelo

1 Yleistä.....	4
1.1 Hautaustoimen toiminta-ajatus ja tehtävä.....	4
1.2 Ohjaava lainsäädäntö ja lupakäytännöt.....	5
1.3 Joroisten seurakunnan hautausmaat	7
1.4 Hautausmaat ja kulttuuriympäristön vaaliminen.....	7
1.5 Kirkon ympäristödiplomi	9
2 Hautausmaan kunnossapidon vastuut	11
2.1 Seurakunnan hautaustoimen hoitovastuu	11
2.2 Omaisten hoitovastuu.....	11
2.3 Sopimushautojen hoito.....	12
2.4 Hallinta-aikojen seuranta	14
3 Hoitamattomat haudat.....	15
3.1 Muistomerkkien uusiokäyttö	15
4 Hautaukseen liittyvät toimintatavat.....	17
5 Hautausmaan yleinen kunnossapito	18
5.1 Viheralueiden kunnossapitoluokitus (RAMS).....	18
5.2 Hautausmaiden kunnossapitoluokitus (RAMS)	19
5.3 Hautausmaan kasvillisuuden hoito	21
5.3.1 Pensaat	21
5.3.2 Perennat.....	22
5.3.3 Ryhmäkasvit	22
5.3.4 Nurmikot	23
5.3.5 Puusto.....	24
5.4 Kasvinsuojelu	25
5.5 Haitallisten vieraskasvien poisto.....	25
5.6 Hautausmaan talvihoito sekä hautausmaiden kulkuväylien ja pysäköintialueiden hoito ja talvikunnossapito	25
5.7 Puhtaanapito ja jätehuolto	26
5.8 Hautausmaan rakenteiden, varusteiden, kalusteiden ja laitteiden hoito	27
6 Hautausmaiden kunnossapidon resurssit.....	28
6.1 Henkilöstö	28

6.2 Koneet, laitteet ja käsityökalut.....	28
6.3 Toimitilat.....	28
6.4 Huoltoalueet.....	29
6.5 Työturvallisuus.....	29
7. Tulevaisuuden suunnitelmia.....	30
7.1 Kehittämistoimenpiteet.....	30
7.2 Hautausmaiden hoitosuunnitelman hyväksyntä ja käyttöönotto.....	30
8. Liitteet.....	31
8.1 Kirkonkylän hautausmaan kartta.....	31
8.2 Lahnalahden hautausmaan kartta.....	32
8.3 Kirkkopuiston kartta.....	33

kannen kuva: Inka Pikkarainen, Joroisten kirkonkylän hautausmaa, 2026

1 Yleistä

Hautausmaiden hoitosuunnitelmaan sisältyvät usein toistuvien ja säännöllisten sekä pitkällä aikavälillä toteutettavien töiden suunnittelu. Hautausmaiden hoitosuunnitelmassa esitetään tavoitteet ja vaatimukset hoitotöille, kuten:

- talvihoito
- puhtaanapito
- rakenteiden, varusteiden, kalusteiden ja laitteiden hoito
- kasvillisuuden hoito
- kunto- ja turvallisuustarkastukset ja -inventoinnit
- järjestelmien hoito ja käyttö

Hautausmaiden hoitosuunnitelmassa otetaan kantaa myös kunnossapidon pitkän tähtäimen suunnitteluun. Hautausmaiden kunnossapidon suunnitteluun liittyy lisäksi hautausmaiden toimintaa ja kunnossapitoa varten tarvittavien resurssien kuten koneiden, kaluston ja tilojen käytön suunnittelu.

Hoitamattomien hautojen osalta määritellään hoitamattomuuden perusteet ja hoitamattomuuskuulutuksen prosessi.

Hallinta-aikojen seurannan osalta määritellään toiminnan prosessi.

Hoitosuunnitelmassa otetaan huomioon lisäksi hautausmaan turvallisuuden seuranta ja kehittäminen. Turvallisuutta käsitellään sekä työntekijöiden työturvallisuuden että hautausmaalla kävijöiden turvallisuuden kannalta. Turvallisuuden seuranta ja kehittäminen perustuvat riskien arviointiin.

Hautausmaiden hoitosuunnitelma auttaa selkeyttämään hautausmaaympäristön ja hautapaikkojen hoidon vastuualueita ja neuvoo yleisluontoiset vuosittaiset hoitotoimenpiteet hautausmaiden eri osa-alueille. Hoitosuunnitelma auttaa kohdentamaan määrärahoja kustannustehokkaasti.

Hoitosuunnitelmassa selvitetään yleisluontoisesti myös hautausmaiden kunnossapitoluokitus, jonka pohjalta pystytään suunnittelemaan hautausmaaympäristön kunnossapitotoimenpiteet järkevästi ja tuloksellisesti.

1.1 Hautaustoimen toiminta-ajatus ja tehtävä

Hautaustoimella tarkoitetaan hautausmaan hallinto-, suunnittelu-, rakentamis- ja kunnossapito- sekä hautauksiin liittyviä tehtäviä.

Hautaustoimen perustehtäviä ovat hautaaminen, hautarekisterin ylläpito, hautausmaiden kunnossapito sekä kappelisuntiotyöt hautausmailla (mm. haudalle saatot ja uurnanlaskut). Hautaustoimi huolehtii myös riittävästä hautapaikkavarannosta. Hautausmaan

kulttuuriperinnön vaaliminen on yksi hautaustoimen tärkeistä tehtävistä. Tehtäväalueeseen kuuluvat myös sopimushautojen hoito sekä seurakunnan kiinteistöjen viheralueiden hoito.

Hautausmaiden hyvän kunnon ylläpitämiseksi tarvitaan jatkuvaa ja suunnitelmallista kunnossapitoa. Tavoitteena on luoda puitteet asianmukaiselle ja vainajan muistoa kunnioittavalle hautaan siunaamiselle, hautaamiselle ja muistamiselle. Hautaustoimi palvelee omaisia ja hautausmaalla kävijöitä kaikissa hautaustoimeen liittyvissä asioissa. Hautaustoimi edustaa näkyvää osaa seurakunnan toiminnasta ja tulee siten lähelle ihmistä toteuttaen seurakunnan strategiaa Armossa ja Sanassa yhdessä tässä ajassa.

Hautaustoimen laadullisia tavoitteita ovat muun muassa:

- laadukas, asiantunteva, luotettava ja yhdenvertainen palvelu kaikille
- toimivan ja turvallisen työympäristön varmistaminen
- vainajien kohtelu hienotunteisesti
- olemassa olevien hautausmaiden, kulttuurihistoriallisesti arvokkaiden alueiden ja hautojen kunnossapito hautausmaiden hoitosuunnitelman mukaisesti
- sankarihauta-alueiden kunnossapito hautausmaiden hoitosuunnitelman mukaisesti
- hautausmaiden toiminta kestävän kehityksen mukaisesti.

Toiminnallisten ja laadullisten tavoitteiden saavuttamista arvioidaan vuosittain määritettyjen tavoitteiden sekä niille asetettujen mittareiden seurannalla ja arvioinnilla.

Hautaustoimen tehtävistä syntyvät kustannukset katetaan valtion rahoituksella sekä haudoista ja hautauspalveluista perittävillä maksuilla. Sopimushautojen hoito katetaan hautainhoitorahaston varoin.

1.2 Ohjaava lainsäädäntö ja lupakäytännöt

Hautausmaita koskevat monet lait ja asetukset. Opetus- ja kulttuuriministeriö valmistelee hautaustoimea koskevan lainsäädännön. Itä-Suomen aluehallintovirasto (AVI) hoitaa hautaustoimilaissa tarkoitetut lupa-, valvonta- ja kiinteistörekisteritehtävät koko maan alueella.

Kirkkolain mukaan kaikilla evankelis-luterilaisen kirkon seurakunnilla ja seurakuntayhtymillä tulee olla oma hautaustoimen ohjesääntönsä. Siinä on tarkemmat toimeenpanoa ja menettelyä koskevat määräykset haudoista, hautakirjanpidosta, haudan hoidolle asetetuista vaatimuksista ja hautamuistomerkkien hyväksymisestä sekä hautausmaalla noudatettavasta järjestyksestä. Seurakunnan ja seurakuntayhtymän hautaustoimen ohjesäännössä huomioidaan hautausmaiden paikalliset ominaispiirteet ja hautauskäytännössä omaksuttu kulttuuri sekä järjestelyiden tarkoituksenmukaisuus.

Hautausmaiden käytössä noudatetaan hautausmaakaavaa ja hautausmaan käyttösuunnitelmaa. Kirkkojärjestyksen (657/2023) 3 luvun 57 §:n mukaan: "Hautausmaalle

on laadittava hautausmaakaava ja käyttösuunnitelma. Hautausmaakaava on yleiskartta, jota laadittaessa on otettava huomioon varatun alueen maaston luonne, maisemalliset arvot ja seurakunnan taloudellinen kantokyky. Hautausmaakaavaan sisältyy: 1) hautausmaan rajat; 2) hautausalueiden ja rakennusten sijainti; 3) liikenteen järjestelyt ja käytävien sijainti; 4) hautausalueiden jako; 5) hautausmaa-alueen kuivatus- ja vesihuoltosuunnitelma sekä jätehuollon järjestelyt." "Hautausmaan käyttösuunnitelmassa on otettava huomioon hautausmaan eri aikoina perustettujen osien ominaispiirteet ja kulttuurihistorialliset arvot.

Käyttösuunnitelmaan sisältyy: 1) hautausmaakaavan sanallinen selitys; 2) määräykset hautausmaan tai sen osan käytöstä yhteen tai useampaan hautausryhmittelyyn; 3) määräykset hautausmaaston käyttöönottojärjestyksestä; 4) hautausmaan käytön rajoitukset."

Seurakuntien omat strategiat vaikuttavat myös hautausmaiden kehittämiseen ja kunnossapitoon. Kirkon ympäristödiplomin avulla seurakunta voi parantaa ympäristöasioiden hoidon tasoa ja tehostaa toimintaansa.

Lisäksi hautausmaan rakentamiseen, kunnossapitoon ja kunnostamiseen liittyvät toimenpiteet voivat edellyttää kunnan viranomaisen myöntämää ympäristö-, rakennus-, toimenpide- tai maisematyölupaa tai museoviranomaisen lausuntoa. Hautausmaa-alueilla otetaan huomioon mahdollinen arkeologinen kulttuuriperintö, kun tehdään esimerkiksi tavallista haudankaivua laajempia putki- ja kaapelikaivantoja.

Hautausmaiden kunnossapito perustuu seuraaviin lakeihin, asetuksiin, sääntöihin ja ohjeisiin:

- hautausmaailaki (457/2003)
- kirkkolaki (652/2023), 3 luku 21–37 §:t
- kirkkojärjestys (657/2023), 3 luku 55–61 §:t
- muinaismuistolaki (295/1963)
- terveydensuojeluasetus (1280/1994), 7. luku, 39. ja 42. §
- järjestyslaki (612/2003)
- jätelaki (646/2011)
- ympäristönsuojelulaki (527/2014)
- maankäyttö- ja rakennuslaki (132/1999)
- vesilaki (587/2011)
- hautausmaiden ohjesääntö
- hautausmaakaava ja hautausmaiden käyttösuunnitelma
- seurakunnan strategia
- kirkon ympäristödiplomi
- seurakunnan ympäristöohjelma
- kunnan yleis- ja asemakaavat sekä ympäristö-, rakennus-, toimenpide- ja maisematyöluvat

1.3 Joroisten seurakunnan hautausmaat

Joroisten seurakunnalla on kolme hautausmaata: Kirkonkylän hautausmaa, Lahnalahden hautausmaa ja kirkkopuisto.

Kirkonkylän hautausmaa sijaitsee Mutalassa (Kotkatlahdentie 72, 79600 Joroinen, kiinteistötunnus 171-402-9-70 Alapappila). Hautausmaalla on kirkonkylän kappeli, jossa toimitetaan valtaosa seurakunnan haetaan siunaamisista. Hautausmaa on perustettu v. 1873. Hautausmaa on jaettu neljään lohkoon ja siellä sijaitsee vanhoja, kulttuurihistoriallisesti arvokkaita hauta-alueita ja uudempia nurmialueita. Hautausmaalla on runsaasti hoidettavaa nurmipinta-alaa sekä hiekkakäytäviä. Osan käytävistä on annettu nurmettavaa. Uurnalehto ja sirottelualue löytyvät kirkonkylän hautausmaalta. Hautausmaan hautaukseen käytettävä pinta-ala on 5,51 ha ja kokonaispinta-ala on 8,83 ha.

Lahnalahden hautausmaa sijaitsee Lahnalahdessa (Lahnalahdentie 520, 79680 Lahnalahti, kiinteistötunnus 171-407-8-17 Hautakangas, Lahnalahti). Lahnalahti on pieni, metsän keskellä sijaitseva hautausmaa, jonka alueella on kappeli (käyttökiellossa 9/2025 alkaen). Lisäksi hautausmaalta löytyy kolmen lahnalahtelaisen sankarivainajan haudat. Hautausmaan hautaukseen käytettävä pinta-ala on 1,03 ha ja kokonaispinta-ala on 1,19 ha.

Kirkkopuisto sijaitsee kirkon ympärillä (Pieksämäentie 1, 79600 Joroinen, kiinteistötunnus 171-881-1-0). Historiatiedon mukaan kirkkopuistoon on vuosisatojen saatossa haudattu yli 20 000 vainajaa. Kirkonkylän hautausmaan perustamisen jälkeen (1873) uusia vainajia ei ole kirkkopuistoon haudattu, pois lukien sankarivainajat. Kirkkopuistosta löytyy Joroisten 208 sankarivainajan haudat. Lisäksi kirkkopuistossa on vanhoja hautamuistomerkkejä. Kirkkopuistossa on pääasiassa hoidettavaa nurmipinta-alaa sekä kukkahoitoja. Kirkkopuiston kokonaispinta-ala on 0,94 ha.

1.4 Hautausmaat ja kulttuuriympäristön vaaliminen

Kirkollisten rakennusten suojelusta on säännöksiä sekä evankelis-luterilaista kirkkoa koskevassa kirkkolaisissa (652/2023) että laissa ortodoksisesta kirkosta (985/2006). Suojelulainsäädännön tarkoitus on varmistaa, että kirkollisia rakennuksia hoidetaan ja korjataan asianmukaisella tavalla.

Kirkkolain mukaan kaikki ennen vuotta 1917 rakennetut evankelis-luterilaiset kirkolliset rakennukset kiinteine sisustuksineen ja taideteoksineen ovat suojeltuja. Kirkkolain suojelusäännöksiä sovelletaan myös kirkkopihaan, sen ja hautausmaan aitaan ja porttiin sekä sankarihautausmaahan. Myös vuotta 1917 nuorempi kirkollinen rakennus voidaan suojella. Suojelusta kirkkolaisilla päättää Kirkkohallitus.

Kirkkorakennuksille, kirkkopihoille ja hautausmaille on usein annettu suojelumerkintöjä ja -määräyksiä maankäyttö- ja rakennuslain mukaisissa kaavoissa. Suuri osa kirkkojen ympäristöistä on valtakunnallisesti arvokkaita eli valtakunnallisesti merkittäviä rakennettuja

kulttuuriympäristöjä (RKY). Ne on julkaistu osoitteessa www.rky.fi. Joroisten seurakunnan hautausmaista RKY-merkinnällä ei ole merkitty yhtään hautausmaata.

Kirkoissa ja niiden ympäristöissä voi olla muinaismuistolain (295/1963) rauhoittamia kohteita. Muinaismuistolaki rauhoittaa esihistoriallisten kohteiden lisäksi historiallisen ajan hautausten ja kirkollisen toiminnan jäännöksiä. Rauhoituksen piiriin luetaan myös kirkkomaahan liittyvien rakennusten ja rakenteiden kuten vanhojen kiviaitojen, porttihuoneiden, tapulien, luuhuoneiden ja hautakappeliin jäännöksiä. Muinaismuistokohteet otetaan huomioon muun muassa kaivutöiden (sähköjohdot yms.) yhteydessä. Museovirastoon otetaan yhteyttä aina kun kaivuu- ja rakennustöitä tehdään muinaismuistojen välittömässä läheisyydessä.

Vanhat hautausmaat ovat yleensä kirkon piha-alueella, nuoremmat hautausmaat on sijoitettu siitä erilleen. Jos kirkkopihaa muutetaan olennaisesti, laki velvoittaa seurakuntaa ja seurakuntayhtymää pyytämään Museoviraston lausunnon. Samoin toimitaan, jos kyse on kirkkopihan tai hautausmaan aidan tai portin tai sankarihautausmaan olennaisesta muuttamisesta. Tässä yhteydessä 'olennaisella muuttamisella' voidaan tarkoittaa esimerkiksi alueen ilmeen muuttamista alkuperäisestä sommitelmasta poiketen. Muun muassa reunakivien poisto kirkkopihassa sijaitsevalta historiallisesti arvokkaalta hautausmaalta voi olla olennainen muutos. Sen sijaan kasvillisuusalueen muutos, kuten puun kaataminen, ei ole olennainen muutos, jos poistettu kasvillisuus uusitaan. Lainsäädäntö on uudistumassa, joten jatkossa asia huomioidaan kulloinkin voimassa olevan lainsäädännön mukaan.

Seurakunnan ja seurakuntayhtymän hoitamalla hautausmaalla sijaitsevia yksittäisiä hautausmuistomerkkejä eivät koske lakien suojelusäännökset. Haudalle sijoitettua muistomerkkiä ei saa poistaa ilman seurakunnan ja seurakuntayhtymän eli hautausmaan ylläpitäjän suostumusta. Haudan hoidosta vastaa hautausmaahan haltija. Seurakunnan ja seurakuntayhtymän tehtävänä on huolehtia hautausmaiden yleisten alueiden, kuten käytävien, puiden, pensaiden ja yhteismuistomerkkien hoidosta. Haltijattomat, hoitamattomat hautausmuistomerkit voivat joutua poistettaviksi, ellei seurakunta ja seurakuntayhtymä toisin päättä.

Monen kirkkoympäristön ja hautausmaan puusto on ikääntynyt ja uusiminen edellyttää pitkäjänteistä suunnittelua ja puuston varovaista uudistamista. Yleensä asemakaava-alueella ja toisinaan yleiskaava-alueella puiden kaatamiseen tarvitaan maankäyttö- ja rakennuslain mukainen, kunnan myöntämä maisematyölupa.

Joskus hautausmaa voi jäädä hoidon ulkopuolelle. Muinaiset hautapaikat, jotka eivät ole seurakunnan ja seurakuntayhtymän hoidossa olevalla hautausmaalla, ovat muinaismuistolain tarkoittamia kiinteitä muinaisjäännöksiä. Lisäksi sellaisia ovat pakanuuden aikaiset haudat ja kalmistot, myös sellaiset, joista maan pinnalla ei ole merkkejä.

Joroisten seurakunnan hautausmailla hautojen palattua seurakunnan hallintaan (hoitamattomuuden vuoksi tai jos omaiset eivät ole jatkaneet haudan hallinta-aikaa sen päätyttyä) hautojen kulttuurihistorialliset arvot selvitetään tarvittaessa yhteistyössä museoviranomaisten kanssa. Palautuneiden, kulttuurihistoriallisesti arvokkaiden hautojen kunnossapitovastuu siirtyy seurakunnalle, jos kirkkovaltuusto tekee asiasta päätöksen. Seurakunnan hoitovastuulla olevat haudat merkitään näkyvästi, kulttuurihaudat kirjataan sähköiseen hautarekisteriin, muistomerkin turvallisuudesta huolehditaan ja haudan ympäristö pidetään siistinä. Haudoilte istutetaan perennat/haudat nurmetetaan.

1.5 Kirkon ympäristödiplomi

Kirkon omaa ympäristöjärjestelmää, ympäristödiplomia, on käytetty seurakunnissa ja seurakuntayhtymissä vuodesta 2001 lähtien ympäristövastuun kantamisen välineenä. Ympäristöjärjestelmällä sidotaan ympäristöasiat osaksi seurakunnan toimintaa. Kirkon ympäristödiplomi on voimassa myöntämivuosi mukaan lukien viisi kalenterivuotta. Joroisten seurakunnalla ympäristödiplomi on parhaillaan työn alla.

Ympäristöjärjestelmän keskeisin tavoite on ohjata seurakuntaa ja seurakuntalaisia ympäristövastuulliseen ajatteluun ja toimintaan. Ympäristödiplomi haastaa myös seurakunnan työntekijät ymmärtämään ympäristöasiat osana jokaista toimintaa. Ympäristödiplomi asettaa tavoitteita ympäristöhaittojen vähentämiseksi, organisoii tehtäviä sekä niiden seurantaan tavoitteiden saavuttamiseksi.

Ympäristödiplomi edellyttää kaikilta diplomia hakevilta samojen minimikriteerien täyttämistä. Vähimmäisvaatimukset toteutuvat hautausmaiden osalta, kun hautausmaille tehdään ympäristöselvitys, laaditaan tai päivitetään hoito-ohjeet tai niiden ympäristöosat, koulutetaan työntekijöitä ja ohjataan omaisia ympäristöasioissa ja järjestetään jätehuolto asianmukaisesti. Lisäksi hautausmailla noudatetaan kunnan jätehuoltomääräyksiä ja ympäristönsuojelumääräyksiä.

Tämän osan loppuun on koottu ympäristödiplomien mukaisia hautausmaan kunnossapidon toimintaperiaatteita. Joroisten seurakunnan ympäristöohjelmassa on sisällytettynä hautausmaihin kohdistuvat tavoitteet, tehtävät ja toimintatavat, joilla ympäristötyötä tehdään.

Ilmastonmuutoksen vaikutukset tulevat näkymään myös hautausmaan hoidon haasteina. Ilmaston ennustetaan muuttuvan siten, että kevät ja kesä alkavat aikaisemmin ja ne ovat hieman lämpimämpiä. Keväällä ja kesällä tulevat pitkät kuivat jaksot, hallaton kausi pitenee, mutta hallat ovat ajoittain ankaria. Syksy ja talvi alkavat myöhemmin sekä selvästi lauhempana. Syksyisin ja talvisin on runsaasti sateita. Lyhyitä kovia pakkasjaksoja tulee satunnaisesti ja lumettomuus yleistyy. Maa voi routaantua syvältä lumen puutteen takia. Talvehtimisongelmat tulevat lisääntymään varsinkin lumettomilla alueilla. Kasvintuhoojat ja -taudit tulevat lisääntymään, ja sen myötä kasvien perusterveys sekä oikeiden kasvien valinta

tulee entistä tärkeämmäksi. Paitsi taudit ja tuholaiset myös rikkakasvit tulevat lisääntymään kiihtyvällä tahdilla, kun kasvuolosuhteet muuttuvat leudomprien talvien myötä otollisemmiksi.

Ympäristödiplomin mukaisia hautausmaiden kunnossapidon toimintaperiaatteita ovat muun muassa:

- Kehitetään ja kunnossapidetään hautausmaata osana laajempaa viherverkostoa.
- Käytetään kunnossapitoluokitusta monipuolisesti niin, että hautausmaalle syntyy myös luonnon monimuotoisuutta edistäviä vähemmän tehokkaasti hoidettavia alueita.
- Tunnistetaan, poistetaan ja hävitetään haitalliset vieraslajit asianmukaisesti.
- Varmistetaan monivuotisten kasvien soveltuvuus paikkakunnan kasvillisuusvyöhykkeelle.
- Hankitaan kotimaassa ja mieluiten lähellä tuotettuja kasveja ja muita kunnossapidon materiaaleja.
- Käytetään ympäristövaikutuksiltaan vähiten haittaavia tuotteita.
- Vältetään kemikaalien käyttöä.
- Torjutaan liukkautta sepelillä.
- Hävitetään rikkakasvit mekaanisesti.
- Käytetään hitaasti liukenevia lannoitteita maa-analyysien ohjeiden mukaan.
- Tehdään pölynsidontaa harkiten.
- Suositetaan akkukäyttöisiä pienkoneita.
- Laaditaan puustolle hoitosuunnitelma.
- Lajitellaan hautausmailla syntyneet jätteet huolellisesti ja opastetaan hautausmaan käyttäjiä lajitteluun.

2 Hautausmaan kunnossapidon vastuut

2.1 Seurakunnan hautaustoimen hoitovastuu

Hautaustoimilain (457/2003) 5. luvun 13. pykälän mukaan hautausmaan ylläpitäjän tulee hoitaa hautausmaata sen arvoa vastaavalla ja vainajien muistoa kunnioittavalla tavalla. Hautausmaiden yleinen kunnossapito on seurakunnan hautaustoimen vastuulla.

Hautaustoimen vastuulla olevia hautausmaiden kunnossapitotöitä ovat:

- hautausmaiden kulkuväylien ja pysäköintialueiden kunnossapito
- hautausmaiden yleisten alueiden kasvillisuuden kunnossapito
- hautausmaarakenteiden ja -kalusteiden kunnossapito (mm. portit, aidat, penkit, valaisimet, pyörätelineet, opasteet, hulevesijärjestelmät, kasteluvesijärjestelmä ja kameravalvonta)
- yleinen puhtaanapito ja jätehuolto
- muistolehtojen ja sirottelualueiden kunnossapito
- uurnahauta-alueet, joissa hauta-alueen kunnossapito (monivuotinen kasvusto) on määriteltä seurakunnan vastuulle
- yhteisten muistelupaikkojen yleinen kunnossapito
- sankarihauta-alueiden ja muiden merkittävien hauta-alueiden kunnossapito, sankarihautoilla on ympäristödiplomin tavoitteiden mukaisesti monivuotinen kasvillisuus
- sankarihauta-alueiden ja yleisten muistomerkkien puhdistus ja kunnostus tarvittaessa
- seurakunnalle ja seurakuntayhtymälle palautuneiden ja kulttuurihistoriallisesti arvokkaiden hautojen hoito kirkkovaltuuston päätöksen mukaan

2.2 Omaisten hoitovastuu

Kirkkolain (652/2023) 3 luvun 33 §:n mukaan haudat on pidettävä hautausmaan arvoa vastaavasti hoidettuina ja haudan hoidosta vastaa hautaoikeuden haltija. Omaisten vastuulla on yksittäisen haudan hoito hautamuistomerkkeineen sekä kasveille varattuine istutusalueineen (kukkapesä). Reunakivellisellä haudalla omaisten vastuulla on hoitaa myös reunakivien rajaama alue (nurmi-/maanpeitekasvi-/sammal-/hiekkapinta). Omaiset kustantavat kokonaisuudessaan yksittäisen haudan hoidon sekä hautamuistomerkkiin liittyvät hankinta- ja hoitokustannukset.

Omaisten hoitovelvoitteita ovat:

- haudalle hankitun hautamuistomerkin hoito
- haudan kasveille varatun istutusalueen (kukkapesä) hoito kevät- ja syyskiivouksineen
- nurmikon siistiminen hautamuistomerkin ja kasveille varatun istutusalueen ympäriltä

- haudalle tuoduista muistoesineistä huolehtiminen
- roskien ja muun jätteen poistaminen haudalta (muun muassa palaneet hautakynttilät) sekä niiden lajittelu asianmukaisesti (metalli, maatuva jäte, sekajäte)
- koko reunakivien rajaaman alueen hoito
- muistolehtoon, sirottelualueille ja muualle haudattujen vainajien yhteismuistelupaikalle tuotujen yksittäisten kukkien, koriste-esineiden ja lyhtyjen hoito (seurakunta vastaa muistelupaikkojen yleisilmeestä)

Haudan kasvillisuuden hoito

Kausikasvien eli kesäkukkien istuttaminen ei ole pakollista kasveille varattuun istutusalueeseen (kukkapesään). Ne voidaan korvata esimerkiksi monivuotisilla perennoilla, kuten maanpeiteperennoilla, tai sammalella. Haudalla voi olla myös leikattava nurmikko. Haudoilta ei istuteta pensaita tai puita. Kun kasvillisuutta on istutettu haudalle, istutukset hoidetaan niin, etteivät rikkakasvit kasva hautausmaan yleisilmettä häiritsevästi ja etteivät kasvi-istutukset leviä istutusalueen ulkopuolelle eikä naapurihautojen puolelle tai täysikasvuisina ole haitaksi hautaamiselle tai hautausmaan hoidolle. Kausikasvien hoidossa huomioidaan myös, etteivät ne levitä kasvitauteja ympäröiviin kasvustoihin. Esimerkiksi härmäiset kasvit poistetaan tai vaihdetaan terveisiin kasveihin.

Haudan reunakivien rajaaman alueen hoito

Rajatun alueen pintahiekka pidetään rikkakasvittomana. Reunakivien rajaama alue voidaan myös kasvittaa esimerkiksi maanpeiteperennalla, sammalella tai nurmikolla.

Haudan muistomerkin hoito

Haudan muistomerkki (yleensä hautakivi) on asennettu suoraan ja turvallisesti paikoilleen. Hautamuistomerkin asento tarkistetaan vähintään kerran vuodessa. Hautamuistomerkki oikaistaan ennen kuin se on vaarassa kallistua ja kaatua ja ennen kuin se aiheuttaa haittaa tai tapaturman vaaraa hautausmaalla vieraileville ja hautausmaiden työntekijöille. Esimerkiksi arkun tai uurnan maatumisen myötä hautamuistomerkki voi kallistua. Routiva maa sekä puun juuret saattavat joko nostaa tai laskea hautamuistomerkkiä. Hautamuistomerkkien hoidossa noudatetaan Museoviraston 'Hautamuistomerkkien hoito' -julkaisun ohjeita.

Hautamuistomerkkiin rajoittuva nurmikko pidetään siistinä ja samalla korkeudella kuin haudalla oleva muu nurmikkokasvusto.

2.3 Sopimushautojen hoito

Kirkkolain 3. luvun 33 §:n 2 momentin mukaan seurakunta voi sopia hautaoikeuden haltijan kanssa, että seurakunta hoitaa hautaa määräjän maksua vastaan. Hoitomaksut talletetaan hautainhoitorahastoon, jonka varoilla kyseiset haudat hoidetaan. Hautainhoitorahaston voimassa olevat säännöt hyväksytään kirkkovaltuustossa ja palveluiden hinnat kiinteistö- ja hautaustoimen johtokunnassa.

Sopimushaudan hoitoon sisältyy:

- kasveille varatun istutusalueen (kukkapesä) hoito (mm. kevätsiivous, kasvualustan lannoitus, kausikasvien eli kesäkukkien/monivuotisten kasvien eli perennojen istutus, kastelu, kuihtuneiden kukkien poistaminen, tarvittaessa kasvinsuojelu, seurakunta valitsee olosuhteisiin sopivat kasvit haudoille)
- kukkapesän multa käännetään ja möyhennetään vuosittain (syksy/kevät ja samalla lisätään multaa), tarvittaessa vaihdetaan koko kasvualusta
- kukkapesien kasvialustana käytetään pussimultaa
- kasveille varatun istutusalueen rajausta ja nurmikon siistiminen istutusalueen ympäriltä
- rikkakasvien kitkeminen
- hoitokauden päättyessä syyskunnostus (mm. kausikasvien poisto, perennojen alasleikkaus syksy (tai keväällä kuivuneen kasvuston poisto) ja haudan siistiminen).

Sopimushoitoon ei sisälly hautamuistomerkin tai reunakivien hoito. Edellytyksenä hoitosopimukselle on, että hautamuistomerkki on asennettu turvallisesti ja hautamuistomerkissä ei ole havaittavissa kallistumisen tai kaatumisen vaaraa.

Haudan hoitosopimus voidaan tehdä enintään hautaoikeuden hallinta-ajalle. Haudan hoidosta perittävät maksut ovat enintään palvelun tuottamisesta aiheutuvien kustannusten suuruiset ja maksujen perusteet ovat kaikille samat (Hautaustoimilaki, 2. luku 6. §). Hoitomaksua määritettäessä otetaan huomioon sekä hautojen välittömät hoitokulut että hautojen hoidon hallinnoinnista aiheutuvat välilliset kulut.

Valtio, kunta, kulttuuriperintöä vaaliva yhdistys tai yksityishenkilö voi myös huolehtia haudoista. Haudan hoidosta huolehtiminen ei tuota oikeutta hoidettavaan hautaan. Tällaisessa tilanteessa laaditaan seurakunnan ja haudan hoidosta vastaavan tahon välille sopimus, jossa sovitaan toimintatavat.

Asiakkaille tarjotaan kahdenlaista hoitoa: kukkahoito ja perennahoito. Vuosihoidojen lukumäärä vaihtelee vuosittain. Vuonna 2025 kukkahoitoja oli 373. Lisäksi seurakunnalla on vanhastaan ns. pitkiä hoitosopimuksia, jotka päättyvät sopimuskauden loppuun.

Joroisten seurakunnan hautainhoitorahaston ainaishoitosopimushautojen pääomat ovat kuluneet loppuun. Asiasta on tiedotettu omaisia kirjeitse tammikuussa 2026. Ainaishoitosopimuksissa haudoilla on ollut istutettuna perennoja. Mikäli omaiset eivät tee haudoille uutta hoitosopimusta, seurakunta jättää vaihtoehtoisesti perennat omaisten hoidettaviksi tai poistaa perennat ja nurmettaa haudat.

2.4 Hallinta-aikojen seuranta

Hautojen hallinta-aikojen päättymisiä seurataan Joroisten seurakunnassa vuosittain. Haudat, joiden hallinta-aika on päättynyt, kuulutetaan seurakunnan kuulutusmenettelyllä kirkkoneuvoston toimesta joka toinen vuosi.

3 Hoitamattomat haudat

Kirkkoneuvosto voi velvoittaa hautaoikeuden haltijan kunnostamaan haudan, jonka hoito on olennaisesti laiminlyöty. Haudan kunnostus on tehtävä vuoden määräajassa siitä, kun päätös on annettu hautaoikeuden haltijalle tiedoksi. Kirkkoneuvosto voi päättää hautaoikeuden menettämisestä, jollei laiminlyöntiä ole korjattu. Päätöksestä on tiedotettava kirkkolaisissa (3. luku 33 § 3 momentti ja 10 luku 26 §) määritetyllä tavalla.

Omaisten vastuulla on hautapaikka hautamuistomerkin ja kasveille varatun istutusalueen ympäriltä, reunakivellisellä haudalla koko reunakivien rajaama alue. Hoidettu hauta on siisti ja hoidetun näköinen sekä turvallisuusnäkökohdat täyttävä.

Haudan hoitamattomuuden perusteita ovat:

- hauta on ollut selkeästi hoitamatta vähintään kaksi vuotta
- haudalla on kaatunut tai vaarallisesti kallellaan oleva hautamuistomerkki
- kasveille varatulla istutusalueella tai reunakivien rajaamalla alueella kasvaa runsaasti ja häiritsevästi rikkakasveja, kuten voikukkia, nokkosia, kortetta, pujoa tai puiden tai pensaiden taimia
- istutettu kasvillisuus on levinnyt sille varatun istutusalueen ulkopuolelle
- reunakivellinen hauta on epäsiisti, kasvaa rikkakasveja, heinittynyt

Istutusalueella kasvavan monivuotisen perennan tai sammalen perusteella hautaa ei katsota hoitamattomaksi. Haudan kukitus ei ole pakollinen eikä ole hoitamattomuuden perusteena.

Seurakunnalle palautunut hauta voidaan luovuttaa uudelleen edellyttäen, että haudan koskemattomuusaika on mennyt umpeen eikä hauta ole muusta syystä säilyttämisen arvoinen; kuten kulttuurihauta, merkkihenkilön hauta tai haudalla on merkittävä muistomerkki. Lisätietoja Museoviraston julkaisussa 'Hautausmaiden inventointiopas'.

Hoitamattomia hautoja seurataan Joroisten seurakunnan hautausmailla kahden vuoden välein.

3.1 Muistomerkkien uusiokäyttö

Poistettuja hautamuistomerkkejä sekä reuna- ja pohjakiviä voidaan käyttää seuraavasti:

- Haudoilta poistettuja muistomerkkejä sekä reuna- ja pohjakiviä voidaan ottaa uusiokäyttöön hautausmaan muissa rakenteissa.
- Uusiokäyttöön kelpaamattomat kivet haudamuistomerkit murskataan.

- Metallista, puusta tai muista materiaaleista valmistettujen hautamuistomerkkien hävittämisessä noudatetaan jätelakia (646/2011) ja valtioneuvoston asetusta jätteistä (978/2021).

4 Hautaukseen liittyvät toimintatavat

Hautauksen yhteydessä tehtävät työt, kuten kaivutyöt ja kaivumassojen välivarastointi, voivat hetkellisesti heikentää hautausmaan yleisilmettä sekä aiheuttaa turvallisuushaittoja. Tilapäisen haitan aiheuttaminen viereisille haudoille ei ole esteenä haudan avaamiselle. Arkkuhautauksen yhteydessä haudalla olevat hautamuistomerkit tai muut rakennelmat poistetaan haudalta tarvittaessa hautauksen ajaksi. Tehtävistä ja niiden kustannuksista sovitaan hautausjärjestelyistä huolehtivan henkilön kanssa.

Hauta kaivetaan hautakartan määräämään paikkaan ja sen leveys ja pituus määräytyvät arkun suuruuden mukaan siten, että arkku mahtuu riittävän väljästi laskeutumaan vaakasuorassa asennossa haudan pohjalle saakka.

Uurnahaudat kaivetaan hautakartan määräämään paikkaan. Kaivannon koko määräytyy uurnan mukaan siten, että urna mahtuu väljästi laskeutumaan haudan pohjalle.

Joroisten seurakunnan hautausmailla vainajat haudataan arkkuhautapaikkoihin mahdollisuuksien mukaan itä-länsi-suunnassa kasvot kohti itää.¹

Haudan kaivun yhteydessä syntyvien kaivumassojen käsittelyssä kiinnitetään erityistä huomiota kaivumassojen välivarastointipaikan sijoittamiseen niin, etteivät kaivumassat haittaa hautausmaan muuta käyttöä tai aiheuta turvallisuusriskejä. Tämän lisäksi varmistetaan, ettei kaivumassoja päädy hautausmaa-alueen ulkopuolelle. Haudan kaivamisen aikana näkyviin tulevat aikaisemmin haudatun vainajan jäännökset suojataan kaivamisen aikana ja sen jälkeen peitetään haudan pohjalle. Hautauksen jälkeen hauta täytetään kaivumassoilla, täyttö tiivistetään ja haudan pinta tasoitetaan, muotoillaan, kasvitetaan ja siistitään alueen edellyttämällä tavalla. Talvihaudat (loka-toukokuu) tiivistetään urakoitsijan toimesta vko 24 mennessä, jonka jälkeen seurakunta huolehtii haudan pinnan viimeistelystä. Hautamuistomerkki asennetaan hautaustoimen osoittamalla tavalla paikoilleen siten, että muistomerkki ei vaaranna turvallisuutta eikä aiheuta haittaa hautausmaiden huoltotöille.

¹ Vainajan hautaaminen itä-länsi-suunnassa on vanhan perinteen mukainen. Vainaja haudataan kasvot kohti itää (eli selinmakuulla, jalat kohti itää, pää kohti länttä) odottamaan ylösnousemuksen aamua.

5 Hautausmaan yleinen kunnossapito

5.1 Viheralueiden kunnossapitoluokitus (RAMS)

Hautausmaat luokitellaan Viherympäristöliitto ry:n julkaisun 'Viheralueiden kunnossapitoluokitus RAMS' mukaan. Viheralueiden kunnossapitoluokituksen lähtökohtina ovat alueen ominaisuudet, käyttötarkoitus, viheralueen käyttäjät sekä kunnossapidolle asetetut laatu- ja kustannustavoitteet. Kunnossapitoluokka kuvaa alueen yleisilmettä, käyttöä ja kunnossapidon laatutasoa.

Kunnossapitoluokan valintaan vaikuttavat alueen luonnon ominaisuudet, asema kaupunkikuvassa, sen tuottamat toiminta- ja ekosysteemipalvelut, alueen käyttötarkoitus ja rakentamisaste. Lisäksi valintaan vaikuttavat kunnossapidon laatutavoite ja intensiivisyys sekä kustannukset, joihin sitoudutaan kunnossapidossa. Kunnossapitoluokkaa määriteltäessä joudutaan pohtimaan kunkin alueen kohdalla edellä mainittujen tekijöiden keskinäistä painoarvoa ja käytettävissä olevia resursseja.

Viheralueiden kunnossapitoluokituksen mukaan viheralueet jaetaan kolmeen kunnossapidon pääluokkaan:

- R Rakennetut viheralueet
- A Avoimet viheralueet
- M Metsät.

Kukin pääluokka jaetaan 4–5 alaluokkaan viheralueen käytön ja kunnossapidon intensiteetin mukaan.

Pääluokkia täydentävät lisäksi luokat:

- S Suojelualueet
- x Maankäytön muutosalueet
- P Puhtaanapitoluokitus.

Rakennetut viheralueet ovat kaupunki- ja taajamarakenteen sisällä olevia erilaisia puistoja, puistoaukioita, kiinteistöjen ulkoalueita, hautausmaita, katto- ja kansipuutarhoja, liikenneviheralueita sekä liikuntaan, leikkiin ja muuhun erityiseen toimintaan tarkoitettuja viheralueita. Kunnossapidon tavoitteena on joko pitää alue alkuperäisen suunnitelman mukaisena tai kehittää sitä kohdekohtaisen hoito- ja käyttösuunnitelman mukaisesti.

Avoimet viheralueet ovat kaupunki- ja taajamarakenteen sisällä tai reuna-alueilla olevia luonnostaan tai ihmistoiminnasta syntyneitä niittyjä ja peltoja. Kunnossapidon tavoitteena on edistää niiden lajiston monimuotoisuutta ja säilyttää alueiden avoin ilme sekä varmistaa, että ne kestävät käytöstä aiheutuvan kulumisen.

Metsät ovat kaupunki- ja taajamarakenteen sisällä, reuna-alueilla tai etäämmällä olevia puuston peittämiä alueita, joille tunnusomaista on luonnonvarainen pensas- ja

aluskasvillisuus, joka vaihtelee metsätyypin ja kasvupaikan olosuhteiden mukaan. Metsien hoidon tavoitteena on varmistaa puuston, muun metsäkasvillisuuden ja maaperän elinvoimaisuus, kasvukunto, uusiutumiskyky, monimuotoisuus ja kasvinterveys sekä omistajan metsälle asettamat tavoitteet.

Suojelualueet ovat laissa, asetuksessa tai valtioneuvoston, ministeriön, elinkeino-, liikenne- ja ympäristökeskuksen (ELY-keskus) tai muun viranomaisen päätöksessä määrättyjä alueita, joilla on suojeltuja luontokohteita. Suojelualueena pidetään myös aluetta, jolla on muinaismuistolain nojalla suojeltuja rakennelmia tai niiden jäännöksiä sekä rauhoitetut kiinteät muinaisjäännökset, jos niitä voidaan pitää aluemaisina kohteina. Suojelualue voi olla myös maanomistajan omalla päätöksellä tai muulla päätöksellä suojeltu alue.

Suojelualueiden hoidon tavoitteena on turvata lajiston ja luontotyyppien monimuotoisuutta sekä huolehtia kansallismaisen, kulttuuriperinnön, virkistys- ja retkeilyalueiden tai muun erityisen ja suojeltavan arvon säilymistä.

Maankäytön muutosalueet ovat yleis- tai asemakaavassa rakentamiseen tai rakentamisen vaikutuspiiriin osoitettuja alueita, joiden hoidon tavoitteena on valmentaa kasvillisuutta tulevaa käyttöä varten, niin että alueen säilytettävä kasvillisuus on elinvoimainen myös rakentamisen aiheuttaman muutoksen jälkeen.

Viheralueiden puhtaanapitoluokituksen avulla määritetään puhtaanapidon intensiivisyys ja siisteystaso, johon pyritään alueen yleisilme huomioiden. Viheralueiden puhtaanapitoluokitus toimii itsenäisenä luokituksena.

Viheralueen omistaja määrittää, mikä viheralueen kunnossapitoluokka on tai sisältääkö se useita eri kunnossapitoluokkiin kuuluvia alueita. Kunnossapitoluokka voi myös muuttua viheralueen kehittymisen ja sen elinkaaren mukaan. Viheralueen valmistumisen jälkeen takuuajana voidaan esimerkiksi noudattaa intensiivisempää kunnossapitoa edellyttävää kunnossapitoluokkaa ja takuuajan jälkeen muuttaa kunnossapitoluokka vähemmän intensiivistä kunnossapitoa vaativaan luokkaan. Myös viheralueilla, joita halutaan kehittää esimerkiksi avoimesta viheralueesta metsäisemmäksi viheralueeksi, voidaan kunnossapitoluokkien muutoksella ohjata alueen kehittymistä.

RAMS-luokitus on esitetty kokonaisuudessaan Viherympäristöliitto ry:n julkaisemassa 'Viheralueiden kunnossapitoluokitus RAMS 2020' -julkaisussa.

5.2 Hautausmaiden kunnossapitoluokitus (RAMS)

Hautausmaat luokitellaan pääsääntöisesti rakennettuihin arvoviheralueisiin (R1), toimintaviheralueisiin (R2) ja lähimetsiin (M2).

Rakennetut arvoviheralueet (R1) ovat laadukkaista materiaaleista korkeatasoisesti rakennettuja viheralueita. Ne ovat erityisen arvokkaita puutarhakulttuurin, puutarhataiteen, kulttuuriperinnön, arkkitehtuurin tai muiden maanomistajan määrittämien ominaispiirteiden

vuoksi. Rakennetuksi arvoviheralueeksi luokittaminen edellyttää erityisen arvon nimeämistä ja sen perustelua. Rakennetun arvoviheralueen hoidon tavoitteena on paikan omaleimainen arkkitehtoninen, historiallinen, puutarhataiteellinen ja kulttuurinen ilme. Hoitotyössä noudatetaan kohdekohtaisia käyttö- ja hoitosuunnitelmia ja suojelumääräyksiä. Hoito on intensiivistä ja hoitotoimenpiteitä tehdään alueella päivittäin. Sankarihautausmaat luokitellaan rakennettuihin arvoviheralueisiin. Vanha hautausmaa kuuluu myös kokonaisuudessaan tähän kunnossapitoluokkaan.

Toimintaviheralueita (R2) ovat jalankulun ja pyöräilyn reittiyhteyksiin sekä liikuntaan, leikkiin ja erityistoimintoihin varattuja viheralueiden osia. Toimintaviheralueen hoidon tavoitteena on monipuolinen, viihtyisä, turvallinen, käyttäjäystävällinen ja toimiva viheralue. Joroisten seurakunnan hautausmaat luokitellaan pääosiltaan toimintaviheralueisiin.

Lähimetsät (M2) ovat asuinalueiden välittömässä läheisyydessä sijaitsevia metsiä, joiden käyttö on päivittäistä. Käytöstä johtuva maapohjan kuluminen on tyypillistä, ja pohjakasvillisuus voi muuttua tai puuttua kokonaan ihmistoiminnan vuoksi. Lähimetsän hoidon tavoitteena on monipuolinen, turvallinen, viihtyisä ja käyttäjäystävällinen metsäalue. Lisäksi pyritään pitkään puuston elinkaareen ja maisemalliseen edustavuuteen. Kasvillisuuden, rakenteiden, kalusteiden, varusteiden ja laitteiden turvallisuutta tarkkaillaan säännöllisesti. Kulumista aiheuttava käyttö ohjataan kulumista kestäville päällysteille, kuten poluille ja pitkospuille. Metsähautausmaat luokitellaan lähimetsien alaluokkaan eli puistometsiin (M2.1). Puistometsän sijainti taajamassa on keskeinen ja sen käyttö on vilkasta. Puistometsää hoidetaan aktiivisesti. Pohjakasvillisuus on selvästi muuntunut ja maapohja voi olla kulunut. Puistometsäkuviolla voi esiintyä myös istutettuja jalopuita tai ulkomaisia puulajeja.

Hautausmaan sisällä voidaan tarvittaessa tarkentaa erikseen määritettyjen alueiden kunnossapitoa myös muilla kunnossapitoluokilla seuraavasti:

Suoja- ja vaihettumisviheralue (R4): Hautausmaan osat, jotka toimivat rakennetun ja luonnonympäristön vaihettumisalueina.

- Arvoniitty (A1): Hautausmaan niittymäiset osat, jotka ovat erityisen tärkeitä ja arvokkaita maiseman, kulttuuriperinnön, luonnon monimuotoisuusarvojen tai muiden erityisten arvojen vuoksi. Arvoniityksi luokiteltu hautausmaan osa voi olla esimerkiksi perinnebiotooppi tai luontaisia kasvupaikkoja jäljittelevä kohde. Arvoniityksi luokittaminen edellyttää hautausmaan osan erityisen arvon nimeämistä ja perustelua.
- Maisemaniitty (A3): Hautausmaan niittymäiset osat, joilla edistetään luonnonkasvillisuuden monimuotoisuuden ja avoimen kulttuurimaiseman säilymistä.
- Arvometsä (M1): Hautausmaan metsäiset osat, jotka ovat erityisen tärkeitä ja arvokkaita metsämaiseman, metsäkulttuuriperinnön, metsäluonnon monimuotoisuusarvon tai muiden erityisten arvojen vuoksi. Arvometsäksi luokittaminen edellyttää hautausmaan osan erityisen arvon nimeämistä ja perustelua.

- Suojametsä (M4): Hautausmaan metsäiset osat, jotka sijaitsevat hautausmaan ja erilaisten häiriötä aiheuttavien toimintojen, kuten asutuksen, liikenneväylien ja teollisuuslaitosten, välissä.
- Suojelualue (S): hautausmaan osat, jotka on suojeltu laissa, asetuksessa tai viranomaisen päätöksellä.

Joroisten kirkkopuisto, kirkkopuiston sankarihautausmaa ja Lahnalahden hautausmaan sankarihauta-alue luokitellaan rakennettuihin arvoviheralueisiin (R1). Kirkonkylän hautausmaa kuuluu R2-luokkaan eli toimintaviheralueisiin. Lahnalahden hautausmaalla on suoja- ja vaihettumisviheraluetta (R4), jossa ympäristö vaihtuu rakennetusta ympäristöstä luonnonympäristöön. Lahnalahden hautausmaa on metsämainen hautausmaa, joka kuuluu luokkaan M2.1. Sekä Kirkonkylän että Lahnalahden hautausmaalla on M4-alueita, jotka sijaitsevat varsinaisen hautausmaa-alueen ulkopuolella, mutta kuuluvat samaan kiinteistöön.

5.3 Hautausmaan kasvillisuuden hoito

Hautausmaiden kasvillisuutta hoidetaan ottaen huomioon hautausmaiden erityispiirteet. Kirkonkylän hautausmaalla hoitotoimet ovat laajimmat. Lahnalahden hautausmaalla ylläpidetään hautausmaan siistiä yleisilmettä. Kirkkopuistossa hoito keskittyy nurmialueisiin ja sankarihautojen hoitoon. Kirkonkylän ja Lahnalahden hautausmailla järjestetään kevät- ja syystalkoot yhdessä seurakuntalaisten kanssa ja huolehditaan talkoilla myös vieraslajien poistosta.

5.3.1 Pensaat

Pensaita hoidetaan hautausmaan rakennetuilla viheralueilla siten, että ne ovat elinvoimaisia ja vuosikasvu on pensaslajille tyypillinen. Hoitoon sisältyy pensaiden lannoitus, erilaiset leikkaukset, rikkakasvien torjunta, rajaus, sekä talvi- ja kevätsuojaus kasvilajin mukaan.

Yksittäispensaiden hoidossa pensaat hoidetaan siten, että niiden ominaisuuksia, kuten kasvutapaa, kukintaa, marjontaa tai syysväriä tuodaan esiin. Pensasryhmien hoidossa pensasryhmät hoidetaan siten, että pensasalue on lajille ja lajikkeelle tyypillinen kokonaisuus.

Erilaiset leikkaukset pitävät sisällään hoitoleikkauksen, muotoon leikkauksen, harvennusleikkauksen ja alas leikkauksen. Leikkauksissa noudatetaan lajikohtaisia ohjeita ja suosituksia. Muistolehdon angervot leikataan alas 3–5 vuoden välein.

Rikkakasveja torjutaan mekaanisesti kitkemällä ja haraamalla. Kitkentäjäte kerätään heti kitkennän jälkeen pois ja ympäristö siistitään haravoimalla. Rajauksen reuna noudattaa

määriteltyjä muotoja. Rajauksesta syntyvä orgaaninen jäte kerätään pois ja rajausten reunat ja ympäristö siistitään.

Talvi- ja kevätsuojaus tehdään, mikäli on syytä olettaa, että havupensaat kärsivät kevätahavasta ja lehtipensaiden versoja jyrsitään talvella. Varsinkin rusakoiden aiheuttamia vahinkoja vastaan tulee suojautua riittävän korkealla suoja-aidalla, huomioidaan siis mahdollisesti tuleva runsas luminen talvi jo syksyllä suojauksia pystyttäessä.

5.3.2 Perennat

Perennoja hoidetaan hautausmaan rakennetuilla viheralueilla siten, että ne ovat lajille ja lajikkeelle tyypillisiä, elinvoimaisia ja hyvässä kasvukunnossa. Seurakunnan omiin koristeistutuksiin ja muistomerkeille istutetaan sekä kesäkukkia että perennoja.

Seurakunnan tavoitteena on kehittää perennahoitoa entistä monipuolisemmaksi.

Perennojen hoitoon hautausmaan rakennetuilla viheralueilla sisältyy kevätkunnostus, paikkausistutukset, lannoitus, rikkakasvien ja tuholaisten torjunta, kasvuston siistiminen, jakaminen ja syyskunnostus. Kevätkunnostus aloitetaan, kun routa on sulanut ja maa on muokkauskelpoista. Kuolleet kasvinosat poistetaan.

Lannoitus tehdään pitkävaikutteisella lannoitteella, lannoitteen valmistajan ohjeiden mukaan. Rikkakasvit torjutaan mekaanisesti kitkemällä ja haraamalla. Rikkakasvit yritetään kitkeä juurineen ja kitkentäjäte kerätään pois. Kasvualusta muotoillaan siistiksi. Viimeiseksi ympäristö siistitään haravoimalla. Tuholaisten torjuntaan ryhdytään välittömästi havainnon jälkeen. Pahoin vaurioitunut kasvi poistetaan ja tilalle istutetaan uusi kasvi.

Kasvuston siistimisessä poistetaan kuolleet kasvit ja kasvin osat. Kasvualusta muotoillaan siistiksi ja mahdolliset tuennat korjataan.

Jakaminen suoritetaan kasvilaji kohtaisesti. Keväällä ja kesällä kukkivat perennat jaetaan loppukesästä ja syyskukkijat keväällä. Syksyllä tehtävä jakaminen tehdään niin aikaisin, että jaetut kasvit ehtivät juurtua ennen talven tuloa.

Syyskunnostuksen yhteydessä alas leikattavat perennat leikataan ja talventörröttäjät jätetään leikkaamatta. Kasvualusta siistitään ja tarvittaessa istutusalue rajataan. Talvenaroille lajeille ja lajikkeille tehdään tarvittavat talvisuojaukset.

5.3.3 Ryhmäkasvit

Kirkonkylän hautausmaalla on sisäänkäyntien luona ja kappelin edustalla suurissa istutusaltaissa kesäkukkaistutuksia, joissa käytetään pääasiassa samaa kesäkukkaa kuin hoitohaudoilla. Tavoitteena istutuksissa on tuoda iloa hautausmaalla kävijöillä, pitää yllä kasvien elinvoimaisuutta ja runsasta kukintaa koko kasvukauden ajan.

Keväkunnostuksen yhteydessä kasvualustat siirretään paikoilleen, puhdistetaan roskista ja muista sinne kuulumattomista esineistä. Kasvualusta käännetään lapiolla ja tasataan. Tarvittaessa lisätään uutta multaa sekä pitkävaikutteista lannoitetta ohjeiden mukaan. Kasvualusta vaihdetaan kokonaan joka toinen vuosi.

Istutukset aloitetaan kesäkuun alkupuolella ja päätetään juhannukseen mennessä. Taimet istutetaan niin syvällä, että koko juuripaakku peittyi. Ennen istutusta varmistetaan, että juuripaakku on riittävän kostea. Kasvualusta tiivistetään kasvien ympäriltä ensin käsin ja sitten runsaasti kastelemalla. Lopuksi istutusalue ja sen ympäristö siistitään.

Kastelu suoritetaan vähintään kerran viikossa, tarvittaessa useammin. Kastelu tulisi tehdä hitaasti imeyttämällä ja varmistaa, että penkit kastuvat myös syvältä, eikä vain pinnasta. Istutuskaukalot vähentävät kastelukertojen määrää.

Kasvustot siistitään vähintään kerran viikossa. Kasvustosta poistetaan kuolleet kasvit, kuolleet kasvin osat, rikkakasvit ja roskat. Ylikukkineet kukat poistetaan kasvilajille tyypillisellä tavalla. Siistimis- ja kitkemisjätteet kerätään pois, kasvualusta tasoitetaan ja ympäristö siistitään. Rikkakasvien torjunta suoritetaan mekaanisesti kitkemällä ja haraamalla.

Rajaukset tehdään säännöllisesti ja kasvialueet pidetään suunnitelmien mukaisina. Kasvilajien ominaisuudet huomioidaan rajauksia tehdessä. Rajausjäte kerätään pois ja ympäristö siistitään haravoimalla.

Tukeminen tehdään kasveille, jotka sitä vaativat pysyäkseen edustavina. Tuennat tarkistetaan säännöllisesti, esimerkiksi hoitokertojen yhteydessä.

Tuholaisten torjunta, kuten horsmakiitäjien toukat, aloitetaan heti ensimmäisten löydösten jälkeen ja tilannetta seurataan tarkasti. Toukat kerätään pois niiden ilmaannuttua. Kemiallisia torjunta-aineita ei käytetä.

Syyskunnostus tehdään syyskuun lopun ja lokakuun alun aikana tai heti ensimmäisen hallan jälkeen. Kausikasvit nostetaan ylös, istutusaltaat siistitään ja siirretään talveksi varastoon.

5.3.4 Nurmikot

Nurmikoiden hoitoon hautausmaan rakennetuilla viheralueilla sisältyy paikkaus, leikkuu, rajausta ja talvikunnossapito hautareittien osalta. Nurmikoiden tulee olla säännöllisesti leikattuja ja siistejä.

Keväkunnostuksen yhteydessä nurmikolta poistetaan edelliseltä syksyiltä jääneet lehdet, hiekoitushiekka sekä muut kasvua ja käyttöä haittaava aines. Lisäksi poistetaan roskat, esineet ja aurasmerkit. Kastelujärjestelmään lasketaan vedet, kun yöpakkasten uhka on mennyt ohi.

Nurmikoiden paikkaukset ja talvella haudattujen nurmihautojen kunnostukset tehdään heti kun työ on teknisesti mahdollista toteuttaa. Paikkaus kohtaan lisätään multaa, joka

tasoitetaan tasaiseksi ja jyrätään. Tarvittaessa lisätään myös kalkkia ja pitkävaikutteista lannoitetta. Siemenet kylvetään tasaisesti ja harataan kevyesti. Kasvuun lähtö varmistetaan sadetuksella. Paikkausta voidaan suorittaa pitkin kautta.

Nurmikot pidetään lyhyenä leikkaamalla. Ennen leikkausta kerätään roskat ja esineet nurmikolta. Varsinkin uusilla ja kosteammilla paikoilla varmistetaan nurmikon kestävyys. Nurmikon tulee kestää päältä ajettavien leikkureiden paino. Edustusalueilta leikkuujäte kerätään haravoimalla. Hautakivien, valopylväiden, puiden runkojen juuresta ja muiden rakennelmien vierustoista siistitään varovasti siimaamalla ja vahingoittamatta siimauskohdetta. Hautakivien osalta kaikki osastot siimataan muutaman kerran kasvukaudella. Hoitohautojen siimaus sisältyy viikoittaiseen hoitoon.

Käytäviin tai istutuksiin rajautuvat nurmialueet rajataan. Rajauksesta syntyvät kasvijätteet poistetaan ja rajausten reunat siistitään. Sitomattomien päällysteiden materiaalia ja istutusalueen kasvualustaa tai katetta lisätään tarvittaessa. Pinnat ja ympäristö viimeistellään haravoimalla.

Nurmikko kunnostetaan turvallisuuden vuoksi siinä vaiheessa, kun arkku tai urna maatuu ja maanpinta painuu.

Syyskunnostuksessa nurmikolta poistetaan lehdet ja muu kasvijäte. Ensisijaisesti lehdet puhalletaan lehtipuhaltimella nurmikolta kasaan. Lehtien keräykseen voidaan käyttää myös haravaa ja keräävää ruohonleikkuria. Kastelujärjestelmä tyhjennetään ja huolletaan ennen ensimmäisiä pakkasia. Aurasmerkit asennetaan.

5.3.5 Puusto

Kirkonkylän hautausmaiden puusto on verrattain vanhaa ja keskenään saman ikäistä. Valtapuuna on mänty. Pääsääntöisesti puut ovat luonnonvaraisesti lisääntyneitä kasvaen käytävillä ja hautojen välissä. Tästä syystä niiden kaataminen on haasteellista ja lähes aina siihen tarvitaan erikoiskalustoa. Puuston kuntoa tarkkaillaan vuosittain. Lahonneet / kuolemassa olevat puut merkitään ja kaadetaan. Puustoa uusitaan suosimalla havupuita sekä matalakasvuisempia lehtipuulajeja kuten puistolehmusta, pihlajaa sekä vaahteraa.

Suunniteltuja puuistutuksia ovat Kirkonkylän hautausmaan koivut kiviaidan vieressä sekä kirkkopuiston puut.

Lahnalahden hautausmaa on metsäpohjainen hautausmaa puustoineen. Puusto on pääasiassa mäntyä ja koivua.

5.4 Kasvinsuojelu

Hautausmaalla käytetään ennakoivaa kasvinsuojelua. Kaikkien kemiallisten torjunta-aineiden käyttöä vältetään.

Kasvinsuojelua toteutetaan mm. seuraavin keinoin:

- Valitaan hautausmaaolosuhteissa parhaiten menestyviä ja kestäviä kasvilajeja ja terveitä taimia.
- Käytetään puhtaita kasvualustoja ja parannetaan maa kasvilajille sopivaksi.
- Rikkaruohot torjutaan mekaanisesti kitkemällä ja haraamalla.
- Varataan riittävästi kasvutilaa ja hoidetaan kasveja oikein. Hyvinvoivat kasvit kestävät paremmin tuholaiden vioituksia ja ovat vastustuskykyisiä kasvitauteja ja tuholaisia vastaan.
- Käytetään pitkävaikutteisia, hitaasti liukenevia lannoitteita. Suositetaan orgaanisia lannoitteita.

5.5 Haitallisten vieraskasvien poisto

Hautausmaiden paikoitusalueiden reunamilla, tien varsilla ja maankaatopaikoilla esiintyy komealupiinia. Kasvustot on saatu pienenemään tehokkaalla ja säännöllisellä kitkennällä. Vieraslajitalkoita ja yksittäisten kasvien torjumista jatketaan niiden ilmestyttyä. Samoin Kirkonkylän hautausmaan ympäristössä esiintyy viitapihlaja-angervoa, jonka torjunta on aloitettu.

Kasvijäte käsitellään ohjeiden mukaan esim. kompostoimalla.

5.6 Hautausmaan talvihoito sekä hautausmaiden kulkuväylien ja pysäköintialueiden hoito ja talvikunnossapito

Aurausmerkit asennetaan viimeistään lokakuun lopussa ennen kuin hautausmaan kausityöntekijät lopettavat työnsä. Talvikunnossapito on pääosin urakoitsijan suorittamaa koneellista kunnossapitoa, mutta siihen sisältyy myös käsilumitöitä lähinnä portaiden ja ovien edustoilla. Urakoitsija hoitaa lumipäivystyksen.

Muistokiviltä yms. lumenpoisto tehdään omana työnä jouluna, muulloin talvikunnossapitoa ei ole. Kirkkopuiston ja sankarihautausmaan talvihoitoon kuuluu pääkäytävän auraus ja hiekoitus urakoitsijan työnä. Sankaripaaden ja sen kulkuväylän auraus ja hiekoitus tehdään omana työnä itsenäisyyspäivänä, jouluaattona sekä yleisiin seppeleenlaskutilaisuuksiin.

Koneellisesti tapahtuvasta lumen poistosta (mm. auraus, linkous, lumen kuormaus ja kuljetus) ja liukkauden torjunnasta on sovittu erikseen urakoitsijan kanssa. Talvihoito

kohdentuu erikseen sovituille kulkuväylille ja portaille. Kulkuväylältä haudalle johtavien saattoväylien lumen poisto ja liukkauden torjunta sovitaan viikoittain erikseen.

Lunta saa läjittää vain sille osoitetuille paikoille. Lumien kasaupaikat tulee sijoittaa turvallisesti. Hautausmaan aitojen sisäpuolella lunta saa läjittää vain sovituille paikoille, jotka katsotaan urakoitsijan kanssa.

Talvihoidon laatua ja alueiden turvallisuutta tarkkaillaan säännöllisesti muiden talvikauden kunnossapitotöiden ohella. Kirkon, kappeliin sekä hautausmaiden kulkuväylien kuljettavuus, esteettömyys ja turvallisuus tarkistetaan aina ennen tilaisuuksien alkua.

Liukkautta torjutaan hiekoittamalla sepelillä. Kemiallista liukkauden torjuntaa ei käytetä.

5.7 Puhtaanapito ja jätehuolto

Kirkon ja kappeliin ulkoalueiden sekä hautausmaiden siisteys ja turvallisuus tarkistetaan aina ennen tilaisuuksien alkua niillä alueilla, joihin tilaisuus tai toiminta kohdentuu.

Puhtaanapidon laatua ja alueiden turvallisuutta tarkkaillaan säännöllisesti muiden kunnossapitotöiden ohella. Roskat ja töhryt poistetaan heti, kun ne huomataan. Kalusteet pidetään puhtaina.

Roska-astiat on merkitty selkeästi ja hautausmaan käyttäjiä opastetaan kyltein lajittelemaan jätteet. Roska-astiat tyhjenetään kahden viikon välein, talvikaudella kerran kuukaudessa. Kesäkautena maatuvan jätteen tyhjennyksestä huolehtii henkilökunta kerran viikossa tai tarvittaessa.

Siunaustilaisuuksien jälkeen haudoille jätetyt kukat ja kukkalaitteet poistetaan hautausmaiden ohjesäännön mukaan.

Hautausmaiden kevätsiivous aloitetaan, kun routa on sulanut kasvualustasta.

Hiekoitushiekka, eloperäinen jäte ja kuolleet kasvinosat poistetaan. Tässä yhteydessä kaikilta haudoilta poistetaan kertakäyttöiset hautakynntilät ja -lyhdyt, havut ja kanervat sekä muut talvikoristeet.

Hautausmailla järjestetään kevät- ja syystalkoot, joissa laitetaan seurakuntalaisten kanssa hautausmaita kuntoon. Lisäksi noin kaksi kertaa vuodessa on kynntilätalkoot yhteistyössä partiolaisten kanssa. Kynntilätalkoissa lajitellaan metalli, sekajäte ja steariini erikseen.

Hiekoitushiekkojen poisto ja pölynsidonta (mm. pesu, harjaus) Kirkonkylän hautausmaan paikoitusalueelta ja tieltä keväällä huhtikuussa urakoitsijan toimesta.

Hiekoitushiekat nurmikoilta, kasvillisuusistutuksista ym. poistetaan omana työnä kevät-kunnostuksen yhteydessä.

Muistelupaikoilta ja yhteismuistomerkkialueilta poistetaan palaneet kertakäyttöiset hautakynntilät, huonoksi menneet leikkokukat sekä muut kukkalaitteet ja muistokukat viikoittain. Kulkuväylät ja kiveysalueet puhdistetaan tarvittaessa.

Hautausmaan syyskunnostus aloitetaan poistamalla hoitohautoilta kesäkukat. Rakennetulla arvoviheralueella (R1) pudonneet lehdet poistetaan muutaman kerran ja viimeisen kerran, kun ympäröivät kasvit ovat pudottaneet lehtensä. Toimintaviheralueen (R2) ja käyttöviheralueen (R3) kasvillisuusalueella, joissa kasvijätettä ei jätetä paikoilleen, pudonneet lehdet poistetaan, kun ympäröivät kasvit ovat pääsääntöisesti pudottaneet lehtensä.

Syyskunnostuksen työvaraus tehdään alueilla, joilla on runsaasti lehtipuita.

5.8 Hautausmaan rakenteiden, varusteiden, kalusteiden ja laitteiden hoito

Kasteluvesi johdetaan hautausmaalle viereisestä joesta. Pumppujen ja vesisäiliöiden sekä vesihanojen kuntoa tarkkaillaan säännöllisesti. Hautausmaalla on avoimet kasteluvesialtaat ja altaissa ns. oravalaudat estämässä pieneläinten hukkumisen.

Sankarihauta-alueet tarkistetaan päivittäin ja epäkohtiin puututaan viivytyksettä. Yhteiset muistelupaikat sekä seurakunnalle palautuneet kulttuurihistoriallisesti arvokkaat haudat hoidetaan viikoittain.

Hautamuistomerkkien siisteys kuuluu seurakunnan vastuulle niiden hautojen osalta, mitkä seurakunta hoitaa. Nämä hautamuistomerkit seurakunta pesee tarvittaessa. Omaiset voivat pestä hautamuistomerkkejään käyttämällä hautausmaan vesipisteiltä kesäkauden ajan löytyviä pesuharjoja, jotka ovat kaikkien hautausmaan käyttäjien yhteisessä käytössä.

Hautausmaan penkit huolletaan ja puhdistetaan vuosittain sekä tarvittaessa. Penkit käsitellään puunsuoja-aineella muutaman vuoden välein. Penkit säilytetään talven yli varastossa.

Hautausmaan aitojen kuntoa tarkkaillaan säännöllisesti ja sortumista raportoidaan. Irronneet kivet asennetaan paikoilleen mahdollisimman pian. Lahnalahden hautausmaan portit nostetaan talveksi aidan viereen ja keväällä takaisin paikoilleen kevätsiivouksen jälkeen.

Yleisökäymälä siistitään tarvittaessa ja siivotaan perusteellisemmin viikoittain. Jos tahallista sotkemista esiintyy, ovi lukitaan yöksi ja viikonlopuksi.

6 Hautausmaiden kunnossapidon resurssit

6.1 Henkilöstö

Hautausmaalla työskentelee touko-lokakuussa kolme kausityöntekijää (6kk, 5kk ja 4kk) sekä lisäksi nuoria kesätyöntekijöitä 4–6 kpl kahden viikon jaksoissa. Seurakuntamestari toimii hautausmaan yhteyshenkilönä kesäkaudella ja vastuuhenkilönä talvikaudella.

Hautausmaiden yleisten alueiden kunnossapidosta huolehditaan pääsääntöisesti omalla työvoimalla. Ulkopuolisia urakoitsijoita käytetään tarvittaessa, esimerkiksi hautausmaiden talvihoitoon sekä puunhoidon palveluihin.

Hautausustoimi kantaa yhteiskuntavastuunsa työllistämällä mahdollisuuksien mukaan työharjoittelijoita, työelämään tutustujia ja yhdyskuntapalvelijoita. Lisäksi vuosittain järjestetään hautausmaatalkoita sekä kirkonkylän että Lahnalahden hautausmailla yhdessä seurakuntalaisten kanssa.

Hautausustoimen lisäksi hautausmaiden kiinteistöistä ja infrasta (mm. rakennukset, sähkö, valaistus) vastaa seurakunnan seurakuntamestari. Henkilöstö- ja talouspalvelut, kirkkoneuvosto sekä kirkkovaltuusto vastaavat osaltaan hautausustoimen toiminnasta hallinnolliselta kannalta.

6.2 Koneet, laitteet ja käsityökalut

Hautausmaiden kunnossapitoon käytettävä konekalusto muodostuu Kubotasta, päältä ajettavista ruohonleikkureista, moottorikäyttöisestä pienkonekalustosta ja käsityökaluista sekä niiden huoltoon käytettävistä koneista ja laitteista.

Ympäristösyistä ja koneiden käyttömukavuuden vuoksi pienkoneissa ollaan siirtymässä polttomoottorikoneista kevyempiin ja hiljaisimpiin akkukäyttöisiin koneisiin. Traktorin tai vastaavan työkoneen hankkiminen on ajankohtaista lähivuosina. Seurakunnan vanha traktori on myyty pois talvella 2026.

Hautausmailla on myös käytössä käsityökaluja, kastelukannuja ja kottikärryjä, jotka on tarkoitettuja hautojaan hoitavien omaisten käyttöön. Niiden kunnosta ja riittävydestä huolehditaan vuosittain.

6.3 Toimitilat

Hautausmaatoiminnan sosiaali-, huolto- ja varastotilat ovat keskitetty kirkonkylän kappeliin. Kirkkopuistossa ja Lahnalahden hautausmaalla on lisäksi varastotiloja.

6.4 Huoltoalueet

Kirkonkylän hautausmaan pohjoislohkon takana on pieni huoltoalue maa-ainesten, katteiden ja kasvijätteen välivarastointiin ja käsittelyyn. Kaikki eloperäinen aines pyritään toimittamaan samaan paikkaan, mahdollisuuksien mukaan kompostoimaan, ja syntynyttä multaa käytetään mahdollisuuksien mukaan nurmikon pohjissa. Alueen kehittäminen on yksi tulevaisuuden tärkeitä tehtäviä.

Kirkonkylän hautausmaan pohjoislohkon reunalla säilytetään seurakunnalle palautuneita haudoilta poistettuja hautamuistomerkkejä ja reunuskiviä. Reunuskiviä hyödynnetään mahdollisuuksien mukaan viherrakentamisessa. Pohjoislohkon reunalla sijaitsee myös seurakunnan varakukkapenkki.

Lahnalahden hautausmaalla on pieni huoltoalue samoin toiminoin. Hautausmaan ulkopuolella on maatuvan jätteen kippausalue, jossa maatuva maa-aines mahdollisuuksien mukaan kompostoidaan.

6.5 Työturvallisuus

Joroisten seurakunnan hautausmailla työturvallisuudesta huolehditaan monialaisesti. Jokainen työntekijä vastaa omassa työssään työturvallisuudesta huolehtien turvallisista työtavoista ja menetelmistä. Jokainen työntekijä perehdytetään työtehtäviin ja hänelle osoitetaan työssä käytettävät varusteet. Turvakengät, suojalasit, suojahanskat, yms. kuuluvat perusturvallisuusvarusteisiin.

Seurakunnalta löytyy hautausmaiden sosiaali-tiloista ensiapuvälineet ja defibrillaattori. Lisäksi tiloissa on ohjeet hätätilanteissa toimimista varten.

Työsuojelupäällikkö ja työsuojeluvaltuutettu vastaavat seurakunnan puolelta työturvallisuuteen liittyvistä kysymyksistä.

7. Tulevaisuuden suunnitelmia

7.1 Kehittämistoimenpiteet

Seurakunnan kirkkoneuvosto hyväksyy hautausmaiden hoitosuunnitelman viideksi vuodeksi kerrallaan. Hoitosuunnitelman toteuttamisesta vastaavat hautausmaan työntekijät.

Suunnitelmaa päivitetään tarpeen mukaan ja suunnitellaan tulevaisuutta silmällä pitäen hautausmaiden käyttö, hoito, ympäristö ja muut näkökulmat.

Hoitosuunnitelmakauden kehittämistoimenpiteitä ovat mm.

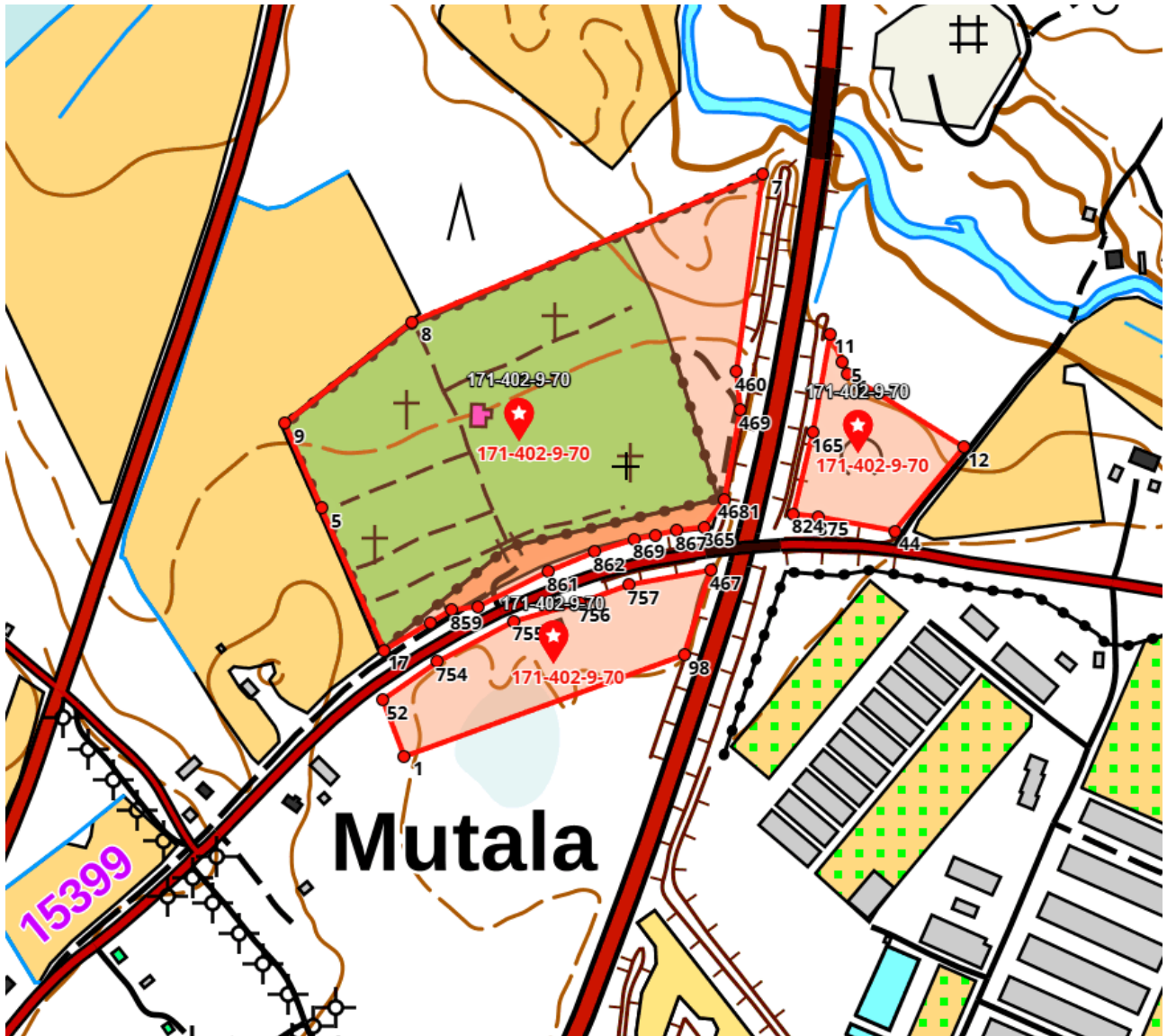
- Kirkkoneuvosto jatkaa säännöllisiä hautausmaakatselmuksia kerran vuodessa.
- Kirkonkylän hautausmaalla selvitetään vanhojen puiden kunto ja siitä seuraavat toimenpiteet. Lisäksi kartoitetaan uusien puiden istutustarve.
- Perennahoitoja kehitetään sekä Kirkonkylän että Lahnalahden hautausmailla.
- Kirkonkylän hautausmaan varakukkapenkki rakennetaan uusiksi.
- Selvitetään mahdollisuutta hyödyntää käytöstä poistettuja hautakiviä kiviaitarakentamisessa kirkonkylän hautausmaan pohjoislohkolla.
- Jätehuoltoa kehitetään ja lajittelua tehostetaan kaikilla hautausmailla.
- Kirkonkylän hautausmaalla selvitetään maatuovan aineksen huoltoalueen tilanne ja mahdolliset toimenpiteet tulevaisuutta varten.
- Hautausmaille tuodaan linnunpönttöjä ja hyönteishotelleja.
- Hautausmaiden, muistomerkkien ja viheralueiden kulttuurihistoriallinen inventointi ja luontoarvojen inventointi pidetään ajan tasalla.

7.2 Hautausmaiden hoitosuunnitelman hyväksyntä ja käyttöönotto

Hoitosuunnitelman hyväksynnästä päättää kirkkoneuvosto. Joroisten seurakunnan hautausmaiden hoitosuunnitelmaa noudatetaan 1.4.2026 alkaen ja sitä päivitetään tarvittaessa. Hautausmaiden hoitosuunnitelma esitellään valtuustokausittain kirkkovaltuutetuille.

8. Liitteet

8.1 Kirkonkylän hautausmaan kartta



8.2 Lahnalahden hautausmaan kartta



8.3 Kirkkopuiston kartta

